

Контрольно - измерительный материал по географии

	Группа 1	Группа 2
Уровень сложности	базовый (обучающийся научится)	повышенный (обучающийся получит возможность научиться)
Тип задания и форма ответа	Часть 1, задание 1, 2	
	Часть 2, задание 3,4,5	Часть 2, задание 4

Спецификация

Кодификатор

Проверяемые требования (умения) в соответствии с ФГОС	Планируемые результаты освоения	Максимальный балл
Умение объяснять географические явления и процессы в геосферах	Объяснять географические явления и процессы в геосферах, взаимосвязь между ними, их изменение в результате деятельности человека	7
Умение объяснять географическую зональность и поясность	Объяснять географическую зональность и поясность	3
Умение распознавать природные и антропогенные причины возникновения геоэкологических проблем	Объяснять природные и антропогенные причины возникновения геоэкологических проблем на локальном, региональном и глобальном уровнях; меры по сохранению природы и защите людей от стихийных природных и техногенных явлений	6
Умение классифицировать природные ресурсы и их использование	Объяснять и приводить примеры: природных ресурсов, их использования и охраны, формирования культурно-бытовых особенностей народов под влиянием среды их обитания; крупнейших сырьевых и топливно-энергетических баз, районов и центров производства важнейших видов продукции, основных коммуникаций и их узлов.	12
Умение решать практические задачи	Объяснять решение практических задач	5
Умение читать карты различного содержания	Чтение карт различного содержания	4

Метапредметные результаты

- 1) умение самостоятельно определять цели своего обучения, ставить и формулировать для себя новые задачи в учёбе и познавательной деятельности, развивать мотивы и интересы своей познавательной деятельности;
- 2) умение самостоятельно планировать пути достижения целей, в том числе альтернативные, осознанно выбирать наиболее эффективные способы решения учебных и

познавательных задач;

3) умение соотносить свои действия с планируемыми результатами, осуществлять контроль своей деятельности в процессе достижения результата, определять способы действий в рамках предложенных условий и требований, корректировать свои действия в соответствии с изменяющейся ситуацией;

4) умение оценивать правильность выполнения учебной задачи, собственные возможности её решения;

5) владение основами самоконтроля, самооценки, принятия решений и осуществления осознанного выбора в учебной и познавательной деятельности;

6) умение определять понятия, создавать обобщения, устанавливать аналогии, классифицировать, самостоятельно выбирать основания и критерии для классификации, устанавливать причинно-следственные связи, строить логическое рассуждение, умозаключение (индуктивное, дедуктивное и по аналогии) и делать выводы;

7) умение создавать, применять и преобразовывать знаки и символы, модели и схемы для решения учебных и познавательных задач.

Организации проверки выполнения заданий с развёрнутым ответом

Проверка выполнения заданий с развёрнутым ответом осуществляется путем сопоставления с характеристиками верного ответа, указанного в графе «Содержание верного ответа» критериев оценивания заданий с развёрнутым ответом.

В критериях оценивания приводится характеристика полного правильного ответа, оцениваемого в 2(1) балла,

неполного правильного (частично правильного) ответа, оцениваемого в 1 балл¹,
и неправильного ответа -0 баллов.

В критериях оценивания так же приводятся примеры ответов учащихся на 2, 1 и 0 баллов.

В некоторых случаях в характеристике ответов приводятся несколько вариантов ответа, разделенных союзом **ИЛИ (или)**. Они являются равнозначными, и ответ оценивается соответствующим баллом, если он соответствует любому из них.

В некоторых случаях полный правильный ответ состоит из двух частей, соединенных союзом **и**. В этих случаях, ответ учащегося считается соответствующим характеристике верного ответа, если в нем содержатся обе ее части.

В ряде случаев в характеристике верного ответа может присутствовать уточняющая или обобщающая формулировка, в характеристике верного ответа она указана в скобках.

При оценивании работ учащихся предусмотрен следующий порядок работы.

1. Ознакомиться с текстом задания и характеристиками ответа, оцениваемого в 2, 1 и 0 баллов.

2. Проанализировать ответ учащегося, соотнести его с характеристиками ответа, данными в критериях, и определить, какой из этих характеристик соответствует ответ учащегося и каким баллом должен быть оценен данный ответ.

3. Следует иметь в виду, что ответы, соответствующие требованиям, предъявляемым к ответам, оцениваемым разными баллами, могут быть различными по объему, а также сформулированы разными словами.

Задание 1

На Мутновском геотермальном месторождении были построены две геотермальные электростанции: Верхне-Мутновская ГеоЭС и Мутновская ГеоЭС. Суммарная мощность этих ГеоЭС составляет 62 МВт. Они расположены к северо-востоку от вулкана Мутновский на отметке 780 м от уровня моря в 116 км от Петропавловска-Камчатского. Развитие геотермальной энергетики - важная часть развития энергетики региона, где пока около 68% электроэнергии вырабатывается на мазутных ТЭЦ.

Какие экологические преимущества имеет геотермальная электростанция перед ТЭС, работающей на мазуте? Укажите два преимущества.

Ответ запишите на отдельном листе или бланке, указав сначала номер задания.

Содержание верного ответа и указания по оцениванию (допускаются иные формулировки ответа, не искажающие его смысла)	
<p>В ответе говорится о том, что геотермальная электростанция использует неисчерпаемый источник энергии и при работе ГеоЭС отсутствуют выбросы вредных веществ в атмосферу.</p> <p>Примеры ответов:</p> <ul style="list-style-type: none"> • <i>Геотермальная электростанция работает на термальных водах, которые нагреваются внутренней энергией Земли, для получения мазута используют нефть. И ТЭС выбрасывают в атмосферу вредные вещества, а ГеоЭС не загрязняют атмосферу.</i> • <i>ГеоЭС, в отличие от ТЭС, используют неисчерпаемый источник энергии, что сохраняет топливные ресурсы. ГеоЭС не загрязняют атмосферу выбросами, от которых идут кислотные</i> 	2
<p>В ответе говорится только о том, что в ГеоЭС используют неисчерпаемый источник энергии или только о том, что при работе ГеоЭС отсутствуют выбросы вредных веществ в атмосферу.</p> <p>Примеры ответов:</p> <ul style="list-style-type: none"> • <i>Геотермальная энергия - природная энергия.</i> • <i>ТЭС загрязняют атмосферу, а ГеоЭС - нет.</i> • <i>Сохраняются топливные ресурсы</i> 	1
<p>В ответе не говорится ни о том, что геотермальная электростанция использует неисчерпаемый источник энергии, ни о том, что при работе ГеоЭС отсутствуют выбросы вредных веществ в атмосферу.</p> <p>Пример ответа:</p> <p><i>еоЭС строят там, где вулканы</i></p>	0
Максимальный балл	
	2

Задание 2

АО «Котласский ЦБК» - «Котласский целлюлозно-бумажный комбинат» (юг Архангельской области, город Коряжма) - крупнейшее в России предприятие по комплексной безотходной химической переработке древесины хвойных и лиственных пород. Котласский ЦБК вырабатывает более миллион тонн целлюлозы разных видов, сотни тысяч тонн печатной и технической бумаги, картона, древесно-волоконистые плиты и другие виды продукции.

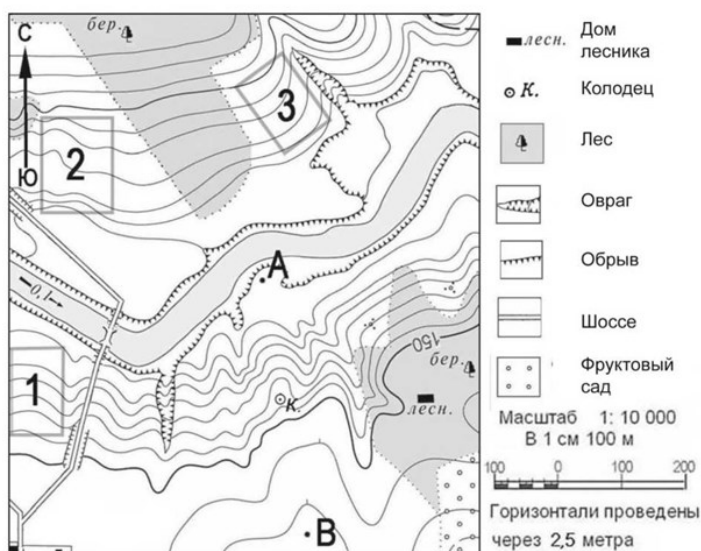
Объясните, какая особенность природно-ресурсной базы Архангельской области кроме хорошей обеспеченности водными ресурсами способствовала размещению в г. Коряжма целлюлозно-бумажного комбината. Ответ запишите на отдельном листе или бланке, указав сначала номер задания.

В ответах на эти задания оцениваются полнота и правильность

Содержание верного ответа и указания к оцениванию (допускаются иные формулировки ответа, не искажающие его смысла)	Баллы
<p>В ответе говорится о хорошей обеспеченности лесными ресурсами.</p> <p>Примеры ответов:</p> <ul style="list-style-type: none"> • Город Коряжма находится на реке Северная Двина, здесь много леса, еще есть тайга в соседних регионах. • кроме этого, город находится в лесу, значит есть сырье. • Город Коряжма обеспечен лесными ресурсами, так как находится на реке в таежной зоне. 	1
<p>В ответе ничего не говорится о хорошей обеспеченности лесными ресурсами</p> <p>Пример ответа:</p> <ul style="list-style-type: none"> • Здесь имеются трудовые ресурсы, и это главный фактор для развития данного производства. 	0
Максимальный балл	1

объяснения, которые определяются пониманием общих географических закономерностей; знанием географической специфики конкретной территории; умением применить данные знания для объяснения конкретных географических явлений.

Раздел 2. Задания на определение (из нескольких предложенных) территории или объекта с заданными в условии географическими свойствами путем расчетов или логических рассуждений. В этих заданиях проверяется умение сравнить с помощью топографической карты пригодность территории для использования в заданных целях.



Задание 3

Фермер выбирает участок для закладки нового фруктового сада. Ему нужен участок, на

котором весной рано сходит снег, а летом почва лучше всего прогревается солнцем. Он также должен иметь расположение, удобное для вывоза собранного урожая на консервный завод. Определите, какой из участков, обозначенных на карте цифрами 1, 2 и 3, больше всего отвечает указанным требованиям. Для обоснования своего ответа приведите два довода.

Ответ запишите на отдельном листе или бланке, указав сначала номер задания.

Содержание верного ответа и указания к оцениванию (допускаются иные формулировки ответа, не искажающие его смысла)	Баллы
<p>В ответе говорится о том, что указанным требованиям больше всего отвечает участок 2, и приведено два обоснования, из которых очевидно, что учащийся может найти на карте шоссе, понимает различие в освещенности склонов северной и южной экспозиции и умеет определять их на карте. Примеры ответов:</p> <ul style="list-style-type: none"> • Лучше всего выбрать участок 2. Он находится на южном склоне и расположен рядом с шоссе - удобно отвозить яблоки. • Самый подходящий - участок 2, он находится на лучше всего прогреваемом склоне южной экспозиции, и рядом с ним проходит шоссе. 	2
<p>В ответе говорится о том, что больше всего подходит участок 2, и приведено одно обоснование, из которого очевидно, что учащийся может найти на карте шоссе или что он понимает различие в освещенности склонов северной и южной экспозиции и умеет определять их на карте.</p> <p style="text-align: center;">ИЛИ</p> <p>В ответе говорится том, что больше всего подходит участок 1 или 3, и приведено одно обоснование, из которого очевидно, или что учащийся может найти на карте шоссе или понимает различие в освещенности склонов северной и южной экспозиции и умеет определять их на карте.</p> <p>Примеры ответов:</p> <ul style="list-style-type: none"> • Участок 2, потому что он находится рядом с дорогой. • Участок 1, потому что находится рядом с дорогой на склоне южной экспозиции. • Участок 3, потому что он находится на склоне, хорошо прогреваемом солнцем и защищенном лесом от северных 	1
<p>В ответе назван участок 2 без обоснования или с неверным обоснованием.</p> <p style="text-align: center;">ИЛИ</p> <p>В ответе назван любой участок и приводится обоснование, из которого не следует, что учащийся может найти на карте шоссе, понимает различие в освещенности склонов северной и южной экспозиции и умеет определять их на карте.</p> <p>Примеры ответов:</p> <ul style="list-style-type: none"> - Я думаю, это участок 2, потому что он ближе всего к югу. - Участок 1 лучше, он ближе всего к деревне. - С участка 1 неудобно возить урожай через реку, участок 3 закрыт лесом, значит, фермеру нужен участок 2. 	0
Максимальный балл	2

В ответах на это задание оценивается не только полнота и правильность ответа, но и умение использовать географическую информацию, представленную в невербальной форме, для решения конкретной задачи..

Задание 4. Летом будет дан старт автопробегу Псков - Ставрополь. Выбран самый краткий

маршрут, который соединяет эти два города почти по прямой. На первом этапе участники проедут лесными дорогами Псковской области. Последний этап пройдет по Ставропольской возвышенности, где дороги пересекают многочисленные холмы, глубокие овраги и балки.

На Ставропольской возвышенности, в степной зоне, много оврагов, которые, возможно, вызовут затруднения у участников автопробега. Какая особенность рельефа и особенность хозяйственной деятельности человека на этой территории способствуют образованию оврагов?

Ответ запишите на отдельном листе или бланке, указав сначала номер задания.

Содержание верного ответа и указания по оцениванию (допускаются иные формулировки ответа, не искажающие его смысла)	Баллы
<p>В ответе говорится о том, что на Ставропольской возвышенности есть значительные перепады высот и большая степень распаханности территории или перевыпас скота. Примеры ответов:</p> <ul style="list-style-type: none"> • <i>Для образования оврагов нужно, чтобы были холмы. Это есть на Ставропольской возвышенности. Еще на Ставропольской возвышенности нет лесов, а они закрепляют почву, и она не размывается.</i> • <i>Ставропольская возвышенность имеет сравнительно большие высоты. Дождь выпадает, и вода размывает почву, почва не скреплена, и образуются овраги.</i> • <i>Там много пастбищ, при избыточном перевыпасе скота также происходит эрозия, образуются овраги</i> 	2
<p>В ответе говорится только о том, что на Ставропольской возвышенности есть значительные перепады высот, или о том, что на Ставропольской возвышенности большая степень распаханности территории или говорится о перевыпасе скота.</p> <p>Примеры ответов:</p> <ul style="list-style-type: none"> • <i>Ставропольская возвышенность и высокая, и невысокая, имеются перепады высот.</i> • <i>Ставропольская возвышенность вся распахана.</i> • <i>В Ставрополье хорошо развито животноводство, в некоторых частях возвышенности происходит перевыпас скота</i> 	1
<p>В ответе ничего не говорится ни о перепадах высот, ни о большой степени распаханности территории, ни о перевыпасе скота. Примеры ответов:</p> <ul style="list-style-type: none"> • <i>Ставропольская возвышенность находится на юге.</i> • <i>На Ставрополье мало рек.</i> 	0
<i>Максимальный балл</i>	2

Задание 5. ООО «Ростовский электрометаллургический завод» - металлургический завод нового типа, выпускающий высококачественную продукцию. Его производственная мощность составляет 730 тыс. тонн стали в год. Сырьём является металлолом, готовой продукцией - стальные прокатные заготовки и стальная строительная арматура.

Какая особенность хозяйства Ростовской области делает возможным развитие на её территории энергоёмких производств?

Ответ запишите на отдельном листе или бланке, указав сначала номер задания.

Содержание верного ответа и указания по оцениванию (допускаются иные формулировки ответа, не искажающие его смысла)	Баллы
<p>В ответе говорится о развитой электроэнергетике в Ростовской области или о действующей АЭС на её территории. Примеры ответов:</p> <ul style="list-style-type: none"> • <i>В Ростовской области действуют ТЭС, АЭС, в целом хорошо развита электроэнергетика.</i> • <i>Энергоёмкие предприятия хорошо обеспечены электроэнергией благодаря наличию АЭС.</i> 	1
<p>В ответе ничего не говорится о том, что развитие энергоёмких производств на территории области возможно благодаря развитой электроэнергетике или наличию на её территории крупной АЭС. Пример ответа:</p> <ul style="list-style-type: none"> • <i>В Ростовской области много металлолома.</i> 	0
<i>Максимальный балл</i>	<i>1</i>

Результаты оценивания заданий фиксируются в протоколе проверки развернутых ответов.

Отметка по пятибалльной шкале	«2»	«3»	«4»	«5»
Первичные баллы	0-5	6-7	8-11	12-15

