

**Контрольно - измерительный материал по географии
(конец учебного года, 10 класс)**

1. Назначение КИМ - проведение промежуточной аттестации, оценка индивидуальных достижений выпускников средней школы.

СПЕЦИФИКАЦИЯ

Структура проверочной работы

	Группа 1	Группа 2
Уровень сложности	базовый (обучающийся научится)	повышенный (обучающийся получит возможность научиться)
Тип задания и форма ответа	Часть 1, задание 1, 2, 3	
	Часть 2, задание 5, 6, 7	Часть 2, задание 2

3 кодификатор

Проверяемые требования (умения) в соответствии с ФГОС	Планируемые результаты освоения	Максимальный балл
Умение объяснять географические явления и процессы в геосферах	Объяснять географические явления и процессы в геосферах, взаимосвязь между ними, их изменение в результате деятельности человека	7
Умение объяснять географическую зональность и поясность	Объяснять географическую зональность и поясность	3
Умение распознавать природные и антропогенные причины возникновения геоэкологических проблем	Объяснять природные и антропогенные причины возникновения геоэкологических проблем на локальном, региональном и глобальном уровнях; меры по сохранению природы и защите людей от стихийных природных и техногенных явлений	6
Умение классифицировать природные ресурсы и их использование	Объяснять и приводить примеры: природных ресурсов, их использования и охраны, формирования культурно-бытовых особенностей народов под влиянием среды их обитания; крупнейших сырьевых и топливно-энергетических баз, районов и центров производства важнейших видов продукции, основных коммуникаций и их	12
Умение решать практические задачи	Объяснять решение практических задач	5
Умение читать карты различного содержания	Чтение карт различного содержания	4

Метапредметные результаты:

1. умение самостоятельно определять цели своего обучения, ставить и формулировать для себя новые задачи в учёбе и познавательной деятельности, развивать мотивы и интересы своей познавательной деятельности;
2. умение самостоятельно планировать пути достижения целей, в том числе альтернативные,

осознанно выбирать наиболее эффективные способы решения учебных и познавательных задач;

3. умение соотносить свои действия с планируемыми результатами, осуществлять контроль своей деятельности в процессе достижения результата, определять способы действий в рамках предложенных условий и требований, корректировать свои действия в соответствии с изменяющейся ситуацией;

4. умение оценивать правильность выполнения учебной задачи, собственные возможности её решения;

5. владение основами самоконтроля, самооценки, принятия решений и осуществления осознанного выбора в учебной и познавательной деятельности;

6. умение определять понятия, создавать обобщения, устанавливать аналогии, классифицировать, самостоятельно выбирать основания и критерии для классификации, устанавливать причинно-следственные связи, строить логическое рассуждение, умозаключение (индуктивное, дедуктивное и по аналогии) и делать выводы;

7. умение создавать, применять и преобразовывать знаки и символы, модели и схемы для решения учебных и познавательных задач.

Организации проверки выполнения заданий с развёрнутым ответом

Проверка выполнения заданий с развёрнутым ответом осуществляется путем сопоставления с характеристиками верного ответа, указанного в графе «Содержание верного ответа» критериев оценивания заданий с развёрнутым ответом.

В критериях оценивания приводится характеристика полного правильного ответа, оцениваемого в 2(1) балла, неполного правильного (частично правильного) ответа, оцениваемого в 1 балл¹, и неправильного ответа -0 баллов.

В критериях оценивания так же приводятся примеры ответов учащихся на 2, 1 и 0 баллов.

Содержание верного ответа и указания по оцениванию (допускаются иные формулировки ответа, не искажающие его смысла)	Баллы
<p>В ответе говорится о лете в Южном полушарии (декабрь-февраль) и о господстве влажных экваториальных воздушных масс.</p> <p>ИЛИ</p> <p>В ответе говорится о лете в Южном полушарии (декабрь-февраль) и о ветрах, дующих с Тихого океана, приносящих осадки.</p> <p>Примеры ответов:</p> <ul style="list-style-type: none">• Это субэкваториальный пояс. В феврале пояса атмосферного давления смещаются в Южное полушарие; на север, северо-восток Австралии приходят экваториальные воздушные массы. Идут дожди.• Полуостров находится в субэкваториальном поясе, а летом там действуют экваториальные воздушные массы. Жарко и дожди каждый день.• Это декабрь-февраль, так как экваториальные воздушные массы приносят ветры с океана.	2
<p>В ответе говорится только о лете в Южном полушарии (декабрь-февраль) или только о господстве влажных экваториальных воздушных масс или только о ветрах, дующих с Тихого океана, приносящих осадки.</p> <p>Примеры ответов:</p> <ul style="list-style-type: none">• Дожди идут летом в Южном полушарии.• Приходят экваториальные воздушные массы. Они влажные, поэтому идут дожди.• Проливные дожди объясняются ветрами, дующими с Тихого океана.	1

В ответе ничего не говорится ни о лете в Южном полушарии (декабрь- февраль), ни о господстве влажных экваториальных воздушных масс, ни о ветрах, дующих с Тихого океана, приносящих осадки.	
Примеры ответов:	0
<ul style="list-style-type: none"> • Там идёт много дождей, потому что воздух влажный. • Потому что в центре Австралии засуха. 	
<i>Максимальный балл</i>	2

Задание 2

На Мутновском геотермальном месторождении были построены две геотермальные электростанции: Верхне-Мутновская ГеоЭС и Мутновская ГеоЭС. Суммарная мощность этих ГеоЭС составляет 62 МВт. Они расположены к северо-востоку от вулкана Мутновский на отметке 780 м от уровня моря в 116 км от Петропавловска-Камчатского. Развитие геотермальной энергетики - важная часть развития энергетики региона, где пока около 68% электроэнергии вырабатывается на мазутных ТЭЦ.

Какие экологические преимущества имеет геотермальная электростанция перед ТЭС, работающей на мазуте? Укажите два преимущества.

Ответ запишите на отдельном листе или бланке, указав сначала номер задания.

Содержание верного ответа и указания по оцениванию (допускаются иные формулировки ответа, не искажающие его смысла)	Баллы
В ответе говорится о том, что геотермальная электростанция использует неисчерпаемый источник энергии и при работе ГеоЭС отсутствуют выбросы вредных веществ в атмосферу. Примеры ответов: <ul style="list-style-type: none"> • Геотермальная электростанция работает на термальных водах, которые нагреваются внутренней энергией Земли, для получения мазута используют нефть. И ТЭС выбрасывают в атмосферу вредные вещества, а ГеоЭС не загрязняют атмосферу. • ГеоЭС, в отличие от ТЭС, используют неисчерпаемый источник энергии, что сохраняет топливные ресурсы. ГеоЭС не загрязняют атмосферу выбросами, от которых идут кислотные дожди 	2
В ответе говорится только о том, что в ГеоЭС используют неисчерпаемый источник энергии или только о том, что при работе ГеоЭС отсутствуют выбросы вредных веществ в атмосферу. Примеры ответов: <ul style="list-style-type: none"> • Геотермальная энергия - природная энергия. • ТЭС загрязняют атмосферу, а ГеоЭС - нет. • Сохраняются топливные ресурсы 	1
В ответе не говорится ни о том, что геотермальная электростанция использует неисчерпаемый источник энергии, ни о том, что при работе ГеоЭС отсутствуют выбросы вредных веществ в атмосферу. Пример ответа: <i>ГеоЭС строят там, где вулканы</i>	0
<i>Максимальный балл</i>	2

Задание 3.

АО «Котласский ЦБК» - «Котласский целлюлозно-бумажный комбинат» (юг Архангельской области, город Коряжма) - крупнейшее в России предприятие по комплексной безотходной химической переработке древесины хвойных и лиственных пород. Котласский ЦБК вырабатывает более миллион тонн целлюлозы разных видов,

сотни тысяч тонн печатной и технической бумаги, картона, древесно-волоконистые плиты и другие виды продукции.

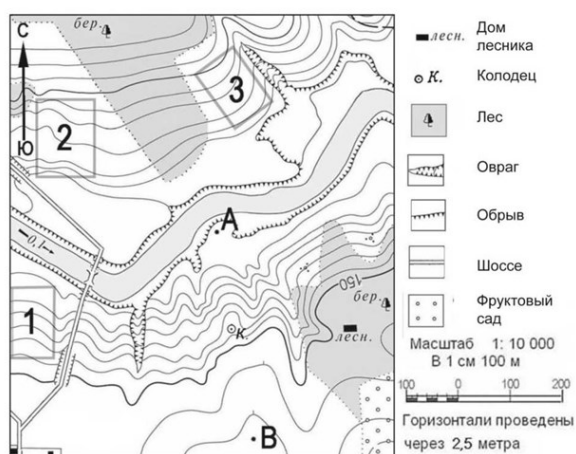
Объясните, какая особенность природно-ресурсной базы Архангельской области кроме хорошей обеспеченности водными ресурсами способствовала размещению в г. Коряжма целлюлозно-бумажного комбината. Ответ запишите на отдельном листе или бланке, указав сначала номер задания.

Содержание верного ответа и указания к оцениванию (допускаются иные формулировки ответа, не искажающие его смысла)	Баллы
<p>В ответе говорится о хорошей обеспеченности лесными ресурсами.</p> <p>Примеры ответов:</p> <ul style="list-style-type: none"> • <i>Город Коряжма находится на реке Северная Двина, здесь много леса, еще есть тайга в соседних регионах.</i> • <i>кроме этого, город находится в лесу, значит есть сырье.</i> • <i>Город Коряжма обеспечен лесными ресурсами, так как находится на реке в таежной зоне.</i> 	1
<p>В ответе ничего не говорится о хорошей обеспеченности лесными ресурсами.</p> <p>Пример ответа:</p> <ul style="list-style-type: none"> • <i>Здесь имеются трудовые ресурсы, и это главный фактор для развития данного производства.</i> 	0
<i>Максимальный балл</i>	<i>1</i>

В ответах на эти задания оцениваются полнота и правильность объяснения, которые определяются пониманием общих географических закономерностей; знанием географической специфики конкретной территории; умением применить данные знания для объяснения конкретных географических явлений.

Раздел 2. Задания на определение (из нескольких предложенных) территории или объекта с заданными в условии географическими свойствами путем расчетов или логических рассуждений. В этих заданиях проверяется умение сравнить с помощью топографической карты пригодность территории для использования в заданных целях.

Задание 5



Фермер выбирает участок для закладки нового фруктового сада. Ему нужен участок, на котором весной рано сходит снег, а летом почва лучше всего прогревается солнцем. Он также должен иметь расположение, удобное для вывоза собранного урожая на консервный завод. Определите, какой из участков, обозначенных на карте цифрами 1, 2 и 3, больше всего отвечает указанным требованиям. Для обоснования своего ответа приведите два довода.

Ответ запишите на отдельном листе или бланке, указав сначала номер задания.

Содержание верного ответа и указания к оцениванию (допускаются иные формулировки ответа, не искажающие его смысла)	Баллы
<p>В ответе говорится о том, что указанным требованиям больше всего отвечает участок 2, и приведено два обоснования, из которых очевидно, что учащийся может найти на карте шоссе, понимает различие в освещенности склонов северной и южной экспозиции и умеет определять их на карте. Примеры ответов:</p> <ul style="list-style-type: none"> • <i>Лучше всего выбрать участок 2. Он находится на южном склоне и расположен рядом с шоссе - удобно отвозить яблоки.</i> • <i>Самый подходящий - участок 2, он находится на лучше всего прогреваемом склоне южной экспозиции, и рядом с ним проходит шоссе.</i> 	2
<p>В ответе говорится о том, что больше всего подходит участок 2, и приведено одно обоснование, из которого очевидно, что учащийся может найти на карте шоссе или что он понимает различие в освещенности склонов северной и южной экспозиции и умеет определять их на карте.</p> <p style="text-align: center;">ИЛИ</p> <p>В ответе говорится том, что больше всего подходит участок 1 или 3, и приведено одно обоснование, из которого очевидно, или что учащийся может найти на карте шоссе или понимает различие в освещенности склонов северной и южной экспозиции и умеет определять их на карте.</p> <p>Примеры ответов:</p> <ul style="list-style-type: none"> • <i>Участок 2, потому что он находится рядом с дорогой.</i> • <i>Участок 1, потому что находится рядом с дорогой на склоне южной экспозиции.</i> • <i>Участок 3, потому что он находится на склоне, хорошо прогреваемом солнцем и защищенном лесом от северных ветров.</i> 	1
<p>В ответе назван участок 2 без обоснования или с неверным обоснованием.</p> <p style="text-align: center;">ИЛИ</p> <p>В ответе назван любой участок и приводится обоснование, из которого не следует, что учащийся может найти на карте шоссе, понимает различие в освещенности склонов северной и южной экспозиции и умеет определять их на карте.</p> <p>Примеры ответов:</p> <ul style="list-style-type: none"> - <i>Я думаю, это участок 2, потому что он ближе всего к югу.</i> - <i>Участок 1 лучше, он ближе всего к деревне.</i> - <i>С участка 1 неудобно возить урожай через реку, участок 3 закрыт лесом, значит, фермеру нужен участок 2.</i> 	0
<i>Максимальный балл</i>	2

В ответах на это задание оценивается не только полнота и правильность ответа, но и умение использовать географическую информацию, представленную в невербальной форме, для решения конкретной задачи.

Задание 6

В 2012 г. в Астрахани при участии Московского трубозаготовительного комбината и предприятия «Балластные трубопроводы СВАП» был открыт производственно-логистический комплекс «СВАП-Юг». К началу 2013 г. новый завод «СВАП-Юг» произвёл первые 55 км труб для подводных трубопроводов с утяжеляющим защитным балластным покрытием, которые востребованы в одной из отраслей промышленности. Конструкции, которые производят в Астрахани по российским инновационным технологиям с использованием российских материалов, отличаются от зарубежных аналогов большей прочностью и экологичностью. Какая особенность природно-ресурсной базы региона, в котором находится г. Астрахань, способствовала созданию на его территории предприятия по производству труб для подводных трубопроводов? Ответ запишите на отдельном листе или бланке, указав сначала номер задания.

Содержание верного ответа и указания по оцениванию (допускаются иные формулировки ответа, не искажающие его смысла)	Баллы
<p>В ответе говорится о наличии месторождений нефти на шельфе Каспийского моря или природного газа в Астраханской области.</p> <p style="text-align: right;">Примеры ответов:</p> <ul style="list-style-type: none"> • <i>В Каспийском море имеется нефть, для добычи которой необходимы специальные трубопроводы.</i> • <i>Побережье и шельф Каспия богаты нефтью и природным газом</i> 	1
<p>В ответе ничего не говорится о наличии месторождений нефти на шельфе Каспийского моря или природного газа в Астраханской области.</p> <p style="text-align: right;">Примеры ответов:</p> <ul style="list-style-type: none"> • <i>Астрахань находится на берегу Каспийского моря.</i> • <i>В Астрахани находится много промышленных производств</i> 	0
<i>Максимальный балл</i>	<i>1</i>

Задание 7.

ООО «Ростовский электрометаллургический завод» - металлургический завод нового типа, выпускающий высококачественную продукцию. Его производственная мощность составляет 730 тыс. тонн стали в год. Сырьём является металлолом, готовой продукцией - стальные прокатные заготовки и стальная строительная арматура.

Какая особенность хозяйства Ростовской области делает возможным развитие на её территории энергоёмких производств?

Ответ запишите на отдельном листе или бланке, указав сначала номер задания.

Содержание верного ответа и указания по оцениванию (допускаются иные формулировки ответа, не искажающие его смысла)	Баллы
<p>В ответе говорится о развитой электроэнергетике в Ростовской области или о действующей АЭС на её территории.</p> <p>Примеры ответов:</p> <ul style="list-style-type: none"> • <i>В Ростовской области действуют ТЭС, АЭС, в целом хорошо развита электроэнергетика.</i> • <i>Энергоёмкие предприятия хорошо обеспечены электроэнергией благодаря наличию АЭС.</i> 	1

В ответе ничего не говорится о том, что развитие энергоёмких производств на территории области возможно благодаря развитой электроэнергетике или наличию на её территории крупной АЭС. Пример ответа: • <i>В Ростовской области много металлолома.</i>	0
<i>Максимальный балл</i>	<i>1</i>

В ответах на это задание оценивается не только полнота и правильность ответа, но и умение использовать географическую информацию, представленную в невербальной форме, для решения конкретной задачи.

Результаты оценивания заданий фиксируются в протоколе проверки развернутых ответов.

Отметка по пятибалльной шкале	«2»	«3»	«4»	«5»
Первичные баллы	0-5	6-7	8-11	12-15