

Спецификация

проверочной работы для диагностики метапредметных (познавательных) умений в 9 классах

1. Назначение проверочной работы

Диагностическая работа проводится с целью определения уровня сформированности метапредметных (познавательных) умений и выявления характеристик, отражающих динамику формирования наиболее важных для учащихся 9 классов умений и способов деятельности.

2. Документы, определяющие содержание и структуру проверочной работы

Содержание проверочной работы определяется Кодификатором метапредметных (познавательных) умений для начального и основного общего образования, который составлен на основе требований к метапредметным результатам освоения Примерной основной образовательной программы основного общего образования (одобрена решением Федерального учебно-методического объединения по общему образованию, протокол от 08.04.2015 г. №1/15, минобрнауки.рф/проекты/413/файл/4587/POOP_OOO_restr_2015_01.doc).

Содержание диагностической работы удовлетворяет требованиям к сертификации качества педагогических тестовых материалов (Приказ Минобрнауки России от 17.04.2000 г. № 1122).

3. Условия проведения проверочной работы

Работа выполняется в течение 90 минут (45+45) с перерывом длительностью 5 мин. Ответы на задания теста учащиеся записывают в бланки тестирования.

4. Дополнительные материалы и оборудование

При проведении тестирования используется непрограммируемый калькулятор (отдельно для каждого ученика).

Другие дополнительные материалы и оборудование не используются.

5. Содержание и структура проверочной работы

Диагностическая работа направлена на проверку различных познавательных универсальных учебных действий. Задания на проверку уровня сформированности читательских умений конструируются на основе информационных текстов естественнонаучного содержания. Контекст заданий на проверку сформированности логических действий и действий по решению проблем связан с различными предметами: биология, физика, химия, математика, русский язык, литература, обществознание, а также с описанием разнообразных ситуаций практико-ориентированного характера.

Для проведения диагностики будут использованы четыре варианта, построенных по единому плану. Каждый из вариантов состоит из 26 заданий. Из них:

- ✓ 7 заданий с выбором единственного верного ответа из четырех предложенных;
- ✓ 8 заданий с кратким ответом (3 задания на выбор нескольких верных утверждений, 1 задание на соответствие элементов двух множеств и 4 задания, ответом на которые является число);
- ✓ 11 заданий с развёрнутым ответом, в которых требуется самостоятельно написать ответ (на обратной стороне бланка тестирования с указанием номера задания).

Задания с выбором ответа или с кратким ответом оцениваются 1 или 2 баллами. Задания с развёрнутым ответом оцениваются от одного до двух баллов в соответствии с критериями оценивания. Примерное распределение заданий по проверяемым умениям представлено в таблице 1.

Таблица 1

Код	Контролируемое УУД	Число заданий
3	Познавательные логические действия	3
3.6	Устанавливать аналогии, строить логические рассуждения, умозаключения, делать выводы	3
5	Познавательные действия по решению задач (проблем)	8
5.1	Владеть рядом общих приемов решения задач (проблем)	5
5.2	Проводить исследования (наблюдения, опыты и измерения)	3
6	Познавательные действия по работе с информацией и чтению	15
6.1	Осуществлять поиск информации	2
6.2	Ориентироваться в содержании текста, отвечать на вопросы, используя явно заданную в тексте информацию	5
6.3	Интерпретировать информацию, отвечать на вопросы, используя неявно заданную информацию	5
6.4	Оценивать достоверность предложенной информации, строить оценочные суждения на основе текста	2
6.5	Применять информацию из текста при решении учебно-практических задач	1

Демонстрационный вариант

Прочитайте текст и выполните задания 1, 2 и С1 – С3.

Массовая гибель рыбы

В последнее время участились случаи массовой гибели рыбы в водоёмах больших и малых городов. Мёртвую рыбу обнаруживают в непосредственной близости от плотин. Только за последнюю неделю информационные агентства сообщили о пяти подобных случаях в регионе.

В Министерстве экологии и природных ресурсов создана оперативная рабочая группа, которая должна выяснить причины массового мора рыбы около плотин.

Экологи полагают, что одной из возможных причин массовой гибели рыбы может быть резкое изменение количества растворённого в воде кислорода. Рыбы не могут существовать, если концентрация кислорода в воде меньше 0,0004% ($4 \times 10^{-4}\%$). Необходимый рыбам кислород синтезируется водными растениями, растворяется из воздуха над поверхностью воды или смешивается с водой в процессе аэрации, когда вода перетекает через различные препятствия: валуны, водопады или речные пороги, образуя водно-воздушную «пену». Содержание кислорода в воде зависит от температуры (см. табл. 1)

Таблица 1. Содержание кислорода в воде (насыщенный раствор)

Температура воды, °С	17	18	19	20	21	22	23	24	25
Содержание O_2 , $\times 10^{-4}\%$	9,7	9,5	9,3	9,2	9,0	8,8	8,7	8,5	8,4

Одним из показателей качества воды в водоёме является уровень насыщения её кислородом.

Для определения уровня насыщения кислородом воды в водоёме при определённой температуре используют следующую формулу:

$$\text{уровень насыщения} = \frac{\text{фактическая концентрация растворённого кислорода}}{\text{концентрация растворённого кислорода в насыщенном растворе}} \cdot 100\%$$

Уровень насыщения воды кислородом может влиять на процессы жизнедеятельности рыб:

- более 125% - слишком высокий, рыба гибнет;
- 80 – 124% - наиболее подходящий для большинства видов рыб;
- 60 – 79% - достаточный для жизни большинства рыб;
- ниже 60% - слишком низкий, большая часть рыбы гибнет.

При значительном пересыщении воды кислородом в кровеносных сосудах рыбы появляются пузырьки газа, которые препятствуют циркуляции крови, и через два-три дня рыба гибнет.

1

Сотрудники службы контроля качества воды регулярно (каждый час) в течение суток измеряли температуру воды и содержание кислорода в водоеме. Ниже на графиках представлены полученные результаты.



С какой целью экологи проводили данные измерения?

- 1) Установить зависимость содержания кислорода от температуры воды
- 2) Определить, как меняется температура воды в водоёме в течение суток
- 3) Выяснить, почему ночью температура воды в водоёме понижается
- 4) Отследить, соответствует ли насыщение воды кислородом нормам

2

Рассчитайте процент насыщения воды кислородом в 6 часов утра. Ответ округлите до целых.

Ответ: _____%.

В бланк запишите только число!

C1

Можно ли на основании полученных данных сделать вывод о том, что причиной массовой гибели рыбы является низкая концентрация растворённого в воде кислорода? Ответ обоснуйте.

Запишите ответ на обратной стороне бланка тестирования, обязательно указав номер задания.

C2

Под кожей и в жабрах погибшей у плотин рыбы были обнаружены пузырьки газа, что свидетельствовало о пересыщении воды кислородом. Учёные предположили, что причина гибели рыбы носит антропогенный характер. Согласны ли вы с этим предположением? Ответ обоснуйте.

Запишите ответ на обратной стороне бланка тестирования, обязательно указав номер задания.

С3

Почему сотрудники охотничьих хозяйств, занимающиеся разведением речной выдры, обеспокоены гибелью рыбы?

Запишите ответ на обратной стороне бланка тестирования, обязательно указав номер задания.

Прочитайте текст и выполните задания 3, 4 и С4.

Работы Луи Пастера в разработке прививок

О прививках мы все знаем ещё с детства. Однако в середине XIX века даже великие учёные не могли объяснить их действие на живой организм. Первое научное объяснение действия прививок смог дать французский учёный Луи Пастер, который провёл серию экспериментов.

Научившись выращивать чистые культуры микробов куриной холеры, учёный наносил на крошку хлеба каплю ядовитого бульона. Цыплята, склевавшие этот хлеб, через день погибали.

Его первый опыт по вакцинации не был запланирован и получился произвольно: Пастер случайно использовал культуру бактерий недельной давности. На этот раз, хотя цыплята и заболели, болезнь у них протекала в лёгкой форме, и все они вскоре выздоровели. Учёный решил сохранить этих цыплят для последующих экспериментов.

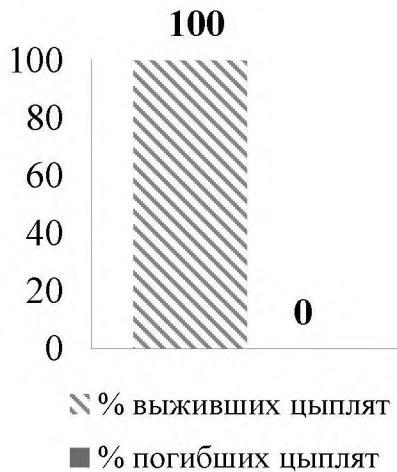
Для второго опыта он приказал служителю принести столько же здоровых цыплят, сколько их было в первом опыте, и ввёл им, а также тем цыплятам, которые выжили раньше, по смертельной дозе культуры холеры. На следующий день Пастер увидел, что цыплята, получившие в первом опыте дозу ослабленной культуры, были здоровы, а цыплята, которые получили её впервые, погибли.

В третьем опыте Пастер опять приготовил культуру возбудителя куриной холеры, но сознательно её «состарил» и заразил новую партию цыплят. Все птицы при этом переболели куриной холерой в лёгкой форме, но потом заразить их не удавалось даже самыми «свежими» культурами. Так Пастер обосновал метод, позволяющий «тренировать» организм ослабленными возбудителями и проводить вакцинацию от многих болезней.

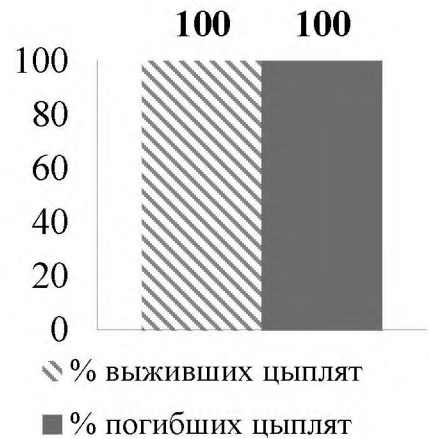
3

На какой диаграмме правильно представлены результаты первого опыта Луи Пастера по вакцинации?

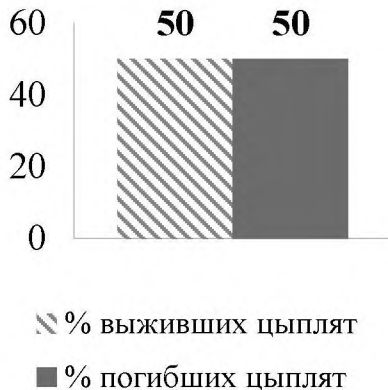
1)



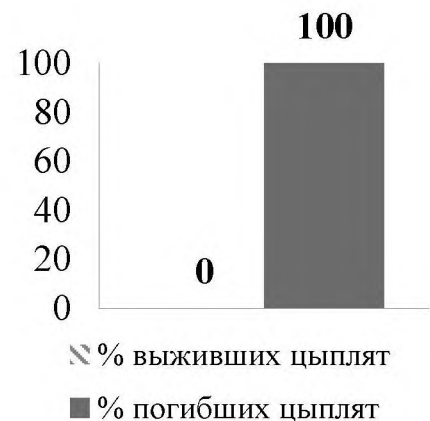
3)



2)



4)

**4**

Выберите из перечня все верные утверждения, соответствующие исследованиям Луи Пастера, описанным в тексте. Обведите их номера.

- 1) Все цыплята в опытах Пастера умирали от куриной холеры.
- 2) Благодаря вакцинации можно добиться невосприимчивости к инфекционным болезням.
- 3) Для вакцинации Пастер использовал только «свежую» культуру холеры.
- 4) Все опыты Пастера оказались в значительной степени незапланированными.
- 5) Второй опыт показал, что цыплята, переболевшие холерой и оставшиеся в живых, больше не восприимчивы к ней.

Обведённые цифры запишите в ответ, не разделяя их запятыми.

Ответ: _____.

Запишите ответ в бланк тестирования без дополнительных знаков.

C4

Какой вывод следует сделать на основании результатов первого опыта?

Запишите ответ на обратной стороне бланка тестирования, обязательно указав номер задания.

Прочитайте текст и выполните задания С5 и С6.

Студенты Кирилл и Марина путешествуют по городам России. Приехав в Москву, они решили арендовать автомобиль. В службе проката автомобилей они узнали, что минимальный срок аренды составляет 1 сутки (4100 руб./сут.). С другой стороны, они могут воспользоваться услугой каршеринг и арендовать автомобиль по тарифу 8 руб./мин. Марина полагает, что более экономичным вариантом будет аренда автомобиля через службу проката. Кирилл же считает, что услуга каршеринг может оказаться более выгодной.



С5 Сформулируйте обоснование утверждению Марины.

Ответ запишите на обратной стороне бланка тестирования, обязательно указав номер задания.

С6 Почему Кирилл считает, что услуга каршеринг может оказаться более выгодной?

Запишите ответ на обратной стороне бланка тестирования, обязательно указав номер задания.

Прочитайте текст и выполните задания 5 и С7.

Дмитрий владеет цветочным магазином. База «Цветик» предоставляет Дмитрию услугу по закупке цветов для его магазина на следующих условиях: при закупке каждый месяц роз (по цене 50 рублей за штуку) на сумму 100000 рублей ему предоставляется персональная скидка 15% на сумму закупки.

5 Сколько сэкономит Дмитрий за год, если примет условия поставщика и каждый месяц будет заказывать розы на 100000 рублей?

Ответ: _____ руб.

В бланк запишите только число!

С7 Другая цветочная база, «Лепесток», предлагает Дмитрию следующие условия закупки: при покупке каждый месяц роз (по 50 рублей за штуку) на сумму 150000 рублей ему предоставляется персональная скидка 20% на сумму закупки. Сформулируйте аргумент «за» и аргумент «против» возможного решения Дмитрия воспользоваться услугами базы «Лепесток».

Запишите ответ на обратной стороне бланка тестирования, обязательно указав номер задания.

Совместимость крови

Экспериментальные исследования австрийского учёного К. Ландштейнера в 1900 – 1907 гг. позволили выявить группы крови человека и научно обосновать их совместимость или несовместимость.

В это время в науке было широко распространено учение об иммунитете, согласно которому при попадании в организм чужеродных белков (антигенов) происходит образование защитных веществ (антител) с последующей фиксацией, склеиванием и уничтожением антигенов. Оказалось, что склеивание (агглютинация) эритроцитов перелитой крови и есть одно из проявлений иммунитета – защиты организма от проникновения чужеродных белков.

К. Ландштейнер доказал наличие двух реагирующих веществ в эритроцитах и двух веществ, способных вступать с ними в контакт, в плазме. Вещества, содержащиеся в эритроцитах, – это антигены А и В, а вещества плазмы или сыворотки, вступающие с ними в контакт и вызывающие агглютинацию, – антитела α и β . При встрече «одноимённых» антигенов и антител (например, А и α , В и β) происходит склеивание эритроцитов. По наличию антигенов А и В различают четыре группы крови (см. таблицу).

Четыре группы крови

Группа крови	Наличие антигенов
I (0)	–
II (A)	А
III (B)	В
IV (AB)	А и В

Однако при переливании крови следует учитывать не только группу крови (наличие антигенов А и В), но и наличие в крови других антигенов, большое значение среди которых имеет резус-фактор. Он был так назван потому, что впервые его обнаружили в крови обезьяны макаки-резуса. Установлено, что резус-фактор имеется в крови у 86% людей (резус-положительные люди), а у 14% он отсутствует (резус-отрицательные люди). Изучая резус-фактор, американский учёный Ф. Левин доказал, что основной причиной гемолитической болезни новорожденных является резус-конфликт. Он развивается в том случае, когда кровь матери резус-отрицательная, а плод, развивающийся у неё, – резус-положительный. В результате в крови плода происходит распад эритроцитов.

6

Выберите из перечня все верные утверждения и обведите их номера.

- 1) Кровь любого человека содержит антигены А и В.
- 2) В результате резус-конфликта происходит распад эритроцитов.
- 3) При переливании крови пациенту достаточно знать только её группу.
- 4) Около трети жителей Земли имеют резус-фактор.
- 5) На чужой антиген в организме человека, получающего кровь, обязательно будет вырабатываться новое антитело.

Обведённые цифры запишите в ответ, не разделяя их запятыми.

Ответ: _____.

Запишите ответ в бланк тестирования без дополнительных знаков.

- 7 Согласно переписи населения, было установлено, что в одном из городов России проживает 200000 человек, из них 47% мужчин и 53% женщин. Определите количество женщин, имеющих отрицательный резус-фактор.

Ответ: _____ чел.

В бланк запишите только число!

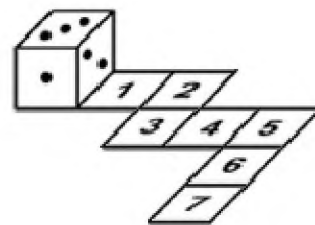
Выполните задания 8 и 9.

- 8 Семья планирует покрыть ламинатом пол кухни прямоугольной формы размером 2,6 м × 5,0 м. Сколько упаковок ламината ей надо купить, если в каждой упаковке по 8 досок, а размер одной доски 13 см × 20 см?

Ответ: _____ упаковки(-ок).

В бланк запишите только число!

- 9 Игральный кубик прокатали по клетчатой дорожке. На дорожке пронумерованы позиции (см. рисунок). В каких двух позициях побывала грань кубика с одной точкой?



- 1) 3 и 7 2) 1 и 4 3) 2 и 5 4) 3 и 6

**Прочитайте высказывания участников форума
и выполните задания 10 – 15 и С8 – С11.**

Ольга

У меня беда. На моей красавице розе Bel Ange появились чёрные пятна на побегах. Боюсь, что она погибнет. Я когда-то читала в журнале, что розу лучше выкопать и сжечь, а на этом месте ничего не сажать. У меня рука не поднимается это сделать. Кто-нибудь сталкивался с такой проблемой? Заранее спасибо за помощь.

Мария

Я на своём участке не применяю химии, поэтому использую настои трав и опрыскиваю ими овощные культуры. Попробуйте и вы, может, вылечите свою красавицу.

Ирина

Очень хорошо помогает медный купорос. Разведите его побольше (1 килограмм на ведро воды) и полейте розу. Вы обеззаразите и почву, и сам куст. Я так весной обрабатываю все растения в саду.

Екатерина

У меня тоже есть роза Bel Ange. Я посадила её около беседки и теперь наслаждаюсь её дивным ароматом.

Садовник

Ирина, вы в школе учились? Соли тяжёлых металлов накапливаются в почве и растениях. Я не против химии для защиты растений, но такое количество медного купороса используют для борьбы с плесенью в строитель-

ных конструкциях. А ваш, Ольга, куст нужно срочно уничтожить, пока он не заразил другие розы. Кстати, не нужно расстраиваться по поводу этого растения. В моём питомнике «Розовый куст» (<http://yandex.ru/rozoviykust>) есть сорта, очень устойчивые к вирусным заболеваниям: Elina Dickson, La Perla, Dame de Coeur, Virgo, Bel Ange и множество других недорогих сортов.

Илья Петрович

По Вашему описанию видно, что у розы инфекционный ожог, поэтому здесь, как показывает опыт, не помогут настои трав. Но растение можно спасти. Мой многолетний стаж агронома подсказывает, что удалить нужно только заболевшие побеги. Маленькие раны зачистите до здорового основания, обработайте пораженный куст 3% бордосской жидкостью (разводите строго по инструкции). В будущем, чтобы не было инфекционного ожога, не допускайте промерзания растения зимой. Желаю успеха.

Иван

Самые лучшие сорта роз для подмосковных садов: Amadeus (Амадеус), Gloria Dei (Глория Дей).

10 Ответ на какой вопрос пытается найти Ольга на форуме?

- 1) Можно ли медным купоросом вылечить розу?
- 2) Каковы причины появления чёрных пятен на розе?
- 3) Каковы способы предупреждения заболевания розы?
- 4) Нужно ли уничтожать куст?

11 Ольга задала свой вопрос на форуме, потому что

- 1) не имеет средств для покупки дорогих препаратов
- 2) не знает названия заболевания
- 3) не знает, как помочь розе
- 4) не знает, какую розу купить вместо Bel Ange

12 Каким образом Ольга узнала о необходимости сжечь розу?

- 1) из сообщений на форуме
- 2) из печатного издания
- 3) от специалиста-агронома в садоводческом центре
- 4) прочитала на упаковке розы

13

Установите соответствие между участниками форума и отношением их общения к проблеме, обозначенной Ольгой: к каждой позиции первого столбца подберите соответствующую позицию из второго столбца, обозначенную цифрой.

Участник форума

Относится ли данное сообщение к проблеме, обозначенной Ольгой?

А) Иван

1) Относится

Б) Ирина

2) Не относится

В) Екатерина

Г) Мария

Выбранные цифры запишите в таблицу под соответствующими буквами.

А	Б	В	Г

В бланк запишите только цифры в той последовательности, в которой они идут в таблице, не разделяя их дополнительными знаками.

14

Выберите из перечня запросы, которые следует ввести Ольге в строку поиска в Интернете, чтобы решить проблему, и обведите их номера.

1) Классификация роз

2) Размножение роз

3) Уход за розами

4) Подготовка роз к зимнему периоду

5) Болезни роз

Обведённые цифры запишите в ответ, не разделяя их запятыми.

Ответ: _____.

Запишите ответ в бланк тестирования без дополнительных знаков.

15

Для поиска способа решения проблемы Ольга обратилась к одному из сайтов в Интернете. Какая из тем может быть для неё наиболее полезной?

1) Фотоконкурс РОЗОВЫЙ САД. Здесь размещена вся информация по новому конкурсу РОЗОВЫЙ САД: условия участия, сроки, призы, состав жюри, конкурсные альбомы участников, а также результаты конкурса.

2) Выращиваем розы вместе с Иваном Прудниковым. Здесь мы обсуждаем все тонкости выращивания роз и ухода за ними. Ведущий проекта – известный розовод, автор многочисленных публикаций в профессиональных изданиях.

3) Хвойные и гортензии – неразлучные спутники розовых садов. Здесь мы обсуждаем тонкости ухода за хвойными и гортензиями, редкие или новые сорта и многое другое. Ведущий форума – опытный садовод, любитель путешествий по известным садам и розариям мира.

4) Семья и сад: наши истории. Здесь можно рассказать историю своего сада и своей семьи в саду, поделиться, каким был путь к саду для вас и ваших близких, а также рассказать о том, какие проблемы оформления сада волнуют вас сейчас.

C8 Некоторые из участников форума высказали свою позицию по отношению к использованию химических средств защиты растений. Распределите их на две группы.

За использование химических средств: _____

Против использования химических средств: _____

Запишите ответ на обратной стороне бланка тестирования, обязательно указав номер задания.

C9 Имели ли Мария и Илья Петрович опыт лечения инфекционного ожога розы настоями трав? Свой ответ поясните на основе **двух примеров** из текста.

Запишите ответ на обратной стороне бланка тестирования, обязательно указав номер задания.

C10 Заслуживает ли доверия ответ Ильи Петровича на вопрос Ольги? Поясните свой ответ **двумя примерами** из высказывания этого участника форума.

Запишите ответ на обратной стороне бланка тестирования, обязательно указав номер задания.

C11 Мнение одного из участников форума некорректно по форме и поэтому вызывает недоверие к его информации. Назовите этого участника и укажите **две особенности** его высказывания, снижающие доверие к нему.

Запишите ответ на обратной стороне бланка тестирования, обязательно указав номер задания.

Ответы и критерии оценивания

№ задания	ответ	№ задания	ответ
1	4	9	1
2	97	10	4
3	1	11	3
4	25	12	2
5	180000	13	2121
6	25	14	35
7	14840	15	2
8	63		

C1

Элементы содержания верного ответа	
<p>1) Нет, нельзя. 2) Самая низкая концентрация кислорода в воде составляет 97%, что допустимо/является наиболее подходящим для большинства видов рыб ИЛИ Содержание кислорода в воде в течение суток находится в интервале, наиболее подходящем для большинства видов рыб.</p>	
Указания к оцениванию	Баллы
Дан правильный ответ и приведено верное обоснование	2
Приведены рассуждения, приводящие к верному ответу, но сам ответ не сформулирован	1
В остальных случаях	0
<i>Максимальный балл</i>	
	2

C2

Элементы содержания верного ответа	
<p>В ответе содержится или подразумевается указание на причину пересыщения воды кислородом – падение с высоты, например: – Да, согласна. Поскольку мертвую рыбу обнаруживают в непосредственной близости от плотин, то причиной, вызвавшей резкое увеличение содержания кислорода в воде (появление пузырьков газа в жабрах/крови рыбы), может являться деятельность гидросооружения; – Да, согласна. При резком сбросе воды (эффект водопада) вода активно насыщается воздухом, что и приводит к резкому повышению содержания кислорода в ней (и образованию пузырьков газа в жабрах/крови рыбы).</p>	
Указания к оцениванию	Баллы
Дан правильный ответ	1
В остальных случаях	0
<i>Максимальный балл</i>	
	1

С3	Элементы содержания верного ответа	
	В ответе содержится или подразумевается указание на то, что выдры питаются рыбой и ее исчезновение приведет к перемещению выдры в другие районы, где рыбы в реках достаточно, например: - выдра исчезнет, потому что ей нечего будет есть; - выдры уйдут туда, где много рыбы.	
	Указания к оцениванию	Баллы
	Дан правильный ответ	1
	В остальных случаях	0
<i>Максимальный балл</i>		1

С4	Элементы содержания верного ответа	
	Если ввести цыплятам ослабленную дозу бактерий («старую» культуру бактерий), то цыплята не умрут (выздоровят после болезни).	
	Указания к оцениванию	Баллы
	Приведен верный ответ	1
	Представлены общие рассуждения, не относящиеся к ответу на поставленный вопрос ИЛИ ответ отсутствует	0
<i>Максимальный балл</i>		1

С5	Элементы содержания верного ответа	
	Аренда в салоне проката может оказаться более выгодной, так как сутки аренды по услуге каршеринг составляют 11520 руб.	
	Указания к оцениванию	Баллы
	Приведено верное объяснение	1
	Ответ неверен ИЛИ Ответ отсутствует	0
<i>Максимальный балл</i>		1

С6	Элементы содержания верного ответа	
	Если арендовать авто необходимо на несколько часов, то стоимость аренды через услугу каршеринг может оказаться меньше 4100 рублей. Например, стоимость услуги каршеринг за 5 часов аренды составит 2400 рублей.	
	Указания к оцениванию	Баллы
	Приведено верное объяснение	1
	Ответ неверен ИЛИ Ответ отсутствует	0
	<i>Максимальный балл</i>	

С7	Элементы содержания верного ответа		
	Аргументы «за»: Скидка больше ИЛИ Меньше себестоимость розы Аргументы «против»: Высокая сумма ежемесячной закупки ИЛИ За год придётся закупить цветов на большую сумму; необходимо оценивать возможность реализации		
	Указания к оцениванию	Баллы	
	Верно сформулирован аргумент «за» и аргумент «против»	2	
	Верно сформулирован только аргумент(-ы) «за» или аргумент(-ы) «против»	1	
	Ответ неверен ИЛИ ответ отсутствует	0	
	<i>Максимальный балл</i>		1

С8	Примерное содержание верного ответа	
	(допускаются иные формулировки ответа, не искажающие его смысл)	
	За использование средств химической защиты высказались Ирина и Илья Петрович, Садовник. Против – Мария.	
	Указания к оцениванию	Баллы
	Правильно указаны позиции всех участников форума	2
	Допущена одна ошибка в определении позиции одного из участников форума	1
	В других случаях	0
<i>Максимальный балл</i>		2

С9

Примерное содержание верного ответа (допускаются иные формулировки ответа, не искажающие его смысл)	
Мария не имеет опыта лечения роз настоями трав, т.к. использует настои трав для овощных культур. Илья Петрович имеет печальный опыт использования народных средств для лечения роз и считает его неэффективным.	
Указания к оцениванию	Баллы
Дан ответ и полное пояснение к нему, учитывающее два примера из текста	2
Дан ответ и пояснение на основе одного высказывания	1
В других случаях	0
<i>Максимальный балл</i>	
	2

С10

Примерное содержание верного ответа (допускаются иные формулировки ответа, не искажающие его смысл)	
Да, т.к. – он является специалистом-профессионалом (использует терминологию); – его совет непредвзятый, объективный (не носит рекламный характер); – он поставил диагноз и предложил способ лечения; – он указал меры по предупреждению заболевания.	
Указания к оцениванию	Баллы
Дан ответ и два пояснение к нему	2
Дан ответ и одно пояснение к нему	1
Дан ответ без пояснения ИЛИ Ответ неверный	0
<i>Максимальный балл</i>	
	2

С11

Примерное содержание верного ответа (допускаются иные формулировки ответа, не искажающие его смысл)	
Садовник, т.к. в его высказывании есть: – навязывание платных услуг; – упоминание розы Bel Ange, заболевшей у Ирины, среди растений, устойчивых к вирусным заболеваниям; – категоричность рекомендаций по уничтожению розы; – ирония по поводу совета Ирины.	
Указания к оцениванию	Баллы
Дан ответ и два пояснение к нему	2
Дан ответ и одно пояснение к нему	1
Дан ответ без пояснения ИЛИ Ответ неверный	0
<i>Максимальный балл</i>	
	2